



## Molo w Płocku

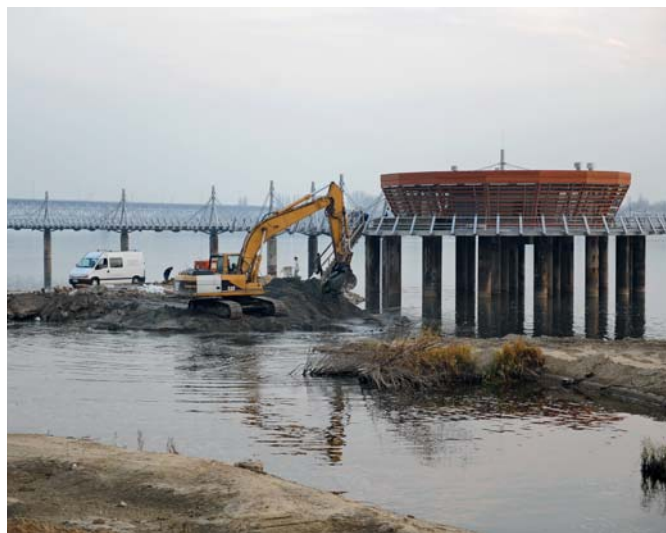
■ **Dariusz Malinowski**, Bilfinger Berger Budownictwo SA, Oddział Mostowy PPRM

**Malowniczo położony nad doliną Wisły Płock zyskał kolejną atrakcję turystyczną – molo spacerowe. Umowa na jego budowę została zawarta 18 marca 2009 r. z konsorcjum firm: Bilfinger Berger Budownictwo SA jako liderem oraz Alpex, Navimor-Invest, Henczke Budownictwo. Zleceniodawcą była Gmina Miasta Płock. Wartość umowy wyniosła 12 415 659,16 zł netto.**

W umowie przewidziano zbudowanie mola spacerowego o długości 357,8 m i szerokości 5,3 m, przy końcu którego znajduje się budynek restauracji (tam szerokość mola zwiększa się do 15,3 m), a także pomostu łączącego molo z nabrzeżem, przepompowni, części kanalizacji sanitarnej w ul. Rybaki, przyłącza wodno-kanalizacyjnego i elektrycznego do budynku restauracji dla 56 osób.

Ustrój nośny mola jest konstrukcją stalową w formie belek opartych na stalowych pylonach. Podwieszenie konstrukcji do pylonów wykonano przy użyciu sześciu cięgien prętowych.

Pylony opierają się na palostłupach wierconych. Budynek restauracji ma konstrukcję stalową. Ściany wewnętrzne zbudowano w technologii murowej i rozgraniczają one strefę restauracji i zaplecza. Ściany zewnętrzne stanowi przeszklenie zamontowane na aluminiowym stelażu. Pomost łączący molo z nabrzeżem to stalowa konstrukcja belkowa, oparta na prefabrykowanych





palach wbijanych. Pokład pomostu mola oraz nabrzeża zbudowano z belek drewnianych o grubości 6 i 8 cm.

Sposób posadowienia poszczególnych elementów obiektu różnił się. Pomost łączący molo z nabrzeżem został posadowiony na żelbetowych palach wbijanych 40 x 40 o długości 13,0–20,0 m. Molo spacerowe posadowiono na 20 palach wielkośrednicowych wierconych, o średnicy  $\varnothing$  1200. Każdy z pali jest wykonany jako palosłup zakończony głowicą, o średnicy  $\varnothing$  1000. Z kolei do posadowienia budynku restauracji użyto 25 pali wielkośrednicowych  $\varnothing$  800, zwieńczonych płytą żelbetową o grubości 30 cm i średnicy 25 m. Najtrudniejszym elementem inwestycji było wykonanie wierconych pali w nurcie rzeki, bezpośrednio z pływających barek.

Inwestycja została wykonana zgodnie z planem rozbudowy i zagospodarowania Płockiego Nabrzeża Wiślanego na cele turystyczno-rekreacyjne. Jej atrakcyjność turystyczna polega na tym, że jest jedyną w Polsce konstrukcją tego typu wykonaną równoległą do linii brzegowej. Dzięki temu z pomostu mola można podziwiać piękną skarpę płocką wraz z zabytkowymi zabudowaniami – katedrą i zamkiem książąt mazowieckich na Wzgórzu Tumskim.

Pełni również funkcję rekreacyjną, ponieważ jest elementem powstającego portu na ok. 100 jachtów. Molo spacerowe biegnie ze wschodu na zachód. Od strony wschodniej łączy się z nabrzeżem i zamyka basen portu jachtowego, od strony zachodniej znajduje się wejście do portu, a także budynki obsługi. Infrastruktura portowa zostanie zbudowana w drugim etapie inwestycji.

Ilość użytego materiału w liczbach:

beton pali wierconych i płyty żelbetowej klasy C35/45 – 1150 m<sup>3</sup>

stal zbrojeniowa pali wierconych i płyty żelbetowej – 335 t

stal konstrukcyjna (ustrój nośny mola, ustrój nośny pomostu łączącego molo

z nabrzeżem, szkielet budynku restauracji, bariery ochronne) – 410 t

łączna długość pali wierconych – 1170 m.b.

łączna długość prefabrykowanych pali wbijanych – 633 m.b.

