



© Volker Schuhmaier – Fotolia

Upowszechniamy osiągnięcia inżynierskie

■ Anna Biedrzycka, Nowoczesne Budownictwo Inżynieryjne

Kiedy w maju 2005 r. ukazał się pierwszy numer „Nowoczesnego Budownictwa Inżynieryjnego”, świętowaliśmy w Polsce pierwszą rocznicę członkostwa w Unii Europejskiej. Do Polski szerokim strumieniem napływał zagraniczny kapitał, instalowały się przedstawicielstwa zachodnich firm budowlanych z ich technologiami i kulturą organizacyjną. Planowano inwestycje, które miały być współfinansowane już nie z funduszy przedakcesyjnych, ale akcesyjnych. Historia rozwoju naszego czasopisma jest więc poniekąd historią pierwszych lat integracji Polski ze Wspólnotą w obszarze budownictwa, historią przeobrażeń i trudnych, choć przecież entuzjastycznych początków, które będą kiedyś przedmiotem analiz i opracowań historyków gospodarki. Być może źródłem informacji, wykorzystanym następnie w tych pracach, staną się artykuły publikowane w „NBI”.

Budownictwo jest szczególnie ważną częścią życia gospodarczego, gdyż może służyć do poprawy koniunktury całej krajowej gospodarki. Stąd tak dużą wagę przykładana się do rozwoju tej branży, a chwila jest wyjątkowa, ponieważ rozbudowa infrastruktury odbywa się na niespotykaną dotąd w Polsce skalę. Nigdy też nie było tak dużej konkurencji na rynku budowlanym. Wraz z firmami wykonawczymi rozbudowuje się także całe otoczenie tego przemysłu.

Postawiliśmy sobie za cel prezentację najciekawszych realizacji i najnowszych technologii, by upowszechnić godne naśladowania osiągnięcia inżynierskie i pokazywać, jak unowocześnia się Polska. Jeszcze niedawno technologie bezwykopowe miały znaczenie marginalne, podczas gdy obecnie są niemal codziennością w modernizacji sieci wodno-kanalizacyjnych. Jeszcze niedawno prawie nie było budownictwa podziemnego, a teraz powstaje tunel za tunelem. Jeszcze niedawno ogromnie brakowało mostów, a teraz mostownictwo przeżywa swój renesans. Wyliczać można by długo, ale wszyscy przecież obserwujemy te zmiany na co dzień.

» Redaktor wydania musi planować kolejne numery z dużym wyprzedzeniem. Ale jak zaplanować wywiad z pewnym ministrem, którego dymisja jest spodziewana na co drugim posiedzeniu rządu?

Lena Beldan

W początkowym okresie istnienia „NBI” nieocenionym wsparciem dla pisma była przychylność prof. Antoniego Tajdusia, rektora Akademii Górniczo-Hutniczej w Krakowie. We wdzięcznej pamięci zachowujemy także prof. prof. Stanisława Stryczka i Andrzeja Goneta z AGH, gotowych zawsze służyć radą i pomocą, a także własnymi kontaktami i listami polecającymi. Współpraca z AGH niezmiennie jest dla nas ważna i stale przez nas pielęgnowana. Od początku był też z nami prof. Andrzej Kulickowski z Politechniki Świętokrzyskiej. Z czasem udało się nam pozyskać do stałej współpracy także naukowców z innych uczelni, cieszących się wielkim autorytetem w swoich środowiskach, m.in. dr. hab. Adama Wysockiego, prof. Jana Biliszczuka, prof. Zbigniewa Kledyńskiego, dr. hab. Marka Łagodę i wielu innych.

Zespół redakcyjny jest nieduży, ale zintegrowany. Od początku pracujemy w tym samym składzie, co w redakcjach należy do rzadkości, mamy też tę samą siedzibę przy ul. Zakopiańskiej. Cienimy sobie starych przyjaciół ze świata nauki i przemysłu, choć jesteśmy również otwarci na nowe przyjaźnie. Bo jak przystało na krakusów, stałość i stabilność są dla nas wartością.

Rozwój pisma jest przede wszystkim zasługą właściciela i redaktora naczelnego zarazem, Mariusza Karpińskiego-Rzepy. Wynikiem jego ciężkiej pracy, bywa że graniczącej z determinacją, gdy np. w ciągu jednego dnia jest na dwóch spotkaniach w miejscach oddalonych od siebie o 300 km. Naczelny prawie nie śpi, za to spędza

setki godzin w podróżach, ponieważ nad maile i telefony przedkłada obecność. Tak więc nie twarda ręka, ale osobisty przykład mobilizuje zespół i sprawia, że pracuje z zaangażowaniem.

Podstawowy skład redakcji tworzą głównie polonistki (Bernarda Ambroża-Urbanek, Kinga Wolska, Anna Siedlecka i niżej podpisana autorka tego tekstu), a także przyszła prawniczka, obecnie jeszcze studentka Lena Beldan (jej zadaniem jest dobór interesujących tematów) oraz socjolog Krzysztof Sikora (pisze najchętniej relacje z konferencji i targów).

Kontakty z reklamodawcami i instytucjami branżowymi utrzymują Anna Karpińska-Rzepa i Lidia Pobidyńska. Trudno o lepszy wybór. Z urokiem osobistym Lidii i świetną samoorganizacją Anny można zrealizować nawet bardzo trudne przedsięwzięcia. To właśnie obu paniom zawdzięczamy dobrą i stale rozwijaną współpracę z organizatorami targów, konferencji i z firmami. Pomaga im w tym nowoczesny system zarządzania relacjami z klientami CRM.

Pracujemy na bardzo nowoczesnym sprzęcie i licencjonowanym oprogramowaniu (Adobe CS4, platforma Apple). Estetyka pisma, rozwiązania graficzne i wciąż udoskonalany layout jest dziełem Dominika Jarzębka. To prawdziwy pasjonat swojego zawodu, który jest „na bieżąco” z najnowszymi trendami w grafice komputerowej. Nowoczesny skład i nacisk na wyeksponowanie tekstów w taki sposób, aby ułatwić czytelnikom ich odbiór, jest mocnym atutem naszego pisma, co podkreślają nawet profesjonalni recenzenci rynku prasowego.

Na początku 2006 r. uruchomiliśmy elektroniczną wersję „NBI”. Dwa lata później strona została zmodernizowana i powstał w pełnym tego słowa znaczeniu portal branżowy (www.budownictwoinzynieryjne.pl), który obecnie posiada aż 1600 podstron. Można w nim znaleźć m.in. stale aktualizowane, najciekawsze informacje branżowe. Za portal odpowiada Łukasz Jezierski, zaprzęgnięty wdrażaniem wciąż nowszych rozwiązań technicznych.

Rozwijamy działalność jako oficyna wydawnicza Nowoczesne Budownictwo Inżynieryjne, mając w dorobku coraz więcej wydawnictw zwartych. Wielkim wyróżnieniem i jednocześnie dowodem uznania dla naszych umiejętności była decyzja władz AGH o powierzeniu nam zadania przygotowania wydawnictw na jubileusz 90-lecia uczelni. Z tej okazji powstał m.in. bardzo okazały, dwujęzyczny album *Dziewięć dekad Akademii Górniczo-Hutniczej w Krakowie 1919–2009*, folder *Dziewięć dekad w służbie nauki i przemysłu. Inauguracja jubileuszowego roku akademickiego 2008/2009 w Akademii Górniczo-Hutniczej im. Stanisława Staszica w Krakowie* (w obu przypadkach tekst Anna Biedrzycka, projekt graficzny, skład i druk Nowoczesne Budownictwo Inżynieryjne) oraz album *Skarby Akademii Górniczo-Hutniczej – minerały, skamieniałości, skały* autorstwa Remigiusza Molendy.



Zarówno „NBI”, jak i inne wydawnictwa drukujemy na bardzo dobrej, nowoczesnej maszynie drukarskiej Heidelberg Speedmaster CD 102+LX



Anna Biedrzycka w trakcie wywiadu z Mieczysławem Tarapatą, wiceprezesa zarządu ABM Solid SA, Mały Rynek w Krakowie, październik 2007

Najbardziej lubię wywiady. Te polegające na rozmowie, a nie tak popularne obecnie, mailowe. Tajemnica dobrego wywiadu jest bardzo prosta: nie należy przerywać rozmówcy w połowie wątku, nie udawać, że ma się wiedzę na poziomie rozmówcy (częsty u dziennikarzy przejaw zadufania) oraz... mieć przy sobie drugi dyktafon na wypadek, gdyby pierwszy odmówił posłuszeństwa. Najciekawsze zdania padają często „przy okazji” albo trzeba je wyłowić z morza słów. Mam nadzieję, że kilka dobrych wywiadów udało mi się zamieścić w „NBI”.

Anna Biedrzycka

Najważniejsze opisywane inwestycje

Staraliśmy się na bieżąco śledzić i opisywać najciekawsze realizowane inwestycje, o kluczowym znaczeniu dla infrastruktury regionalnej, a często także krajowej. Były to m.in.:

- Autostradowa Obwodnica Wrocławia wraz z mostem podwieszonym przez Odrę we Wrocławiu
- Most Północny w Warszawie
- mosty w Płocku, Koninie, Kędzierzynie-Koźlu, Puławach
- tunel Emilia w Lalikach
- węzeł drogowy Gliwice – Sońnica
- węzeł Murckowska w ciągu autostrady A4
- Trasa Siekierkowska w Warszawie
- autostrada A2, odcinek Nowy Tomyśl – Świecko
- autostrada A1, odcinek Swarozyn – Nowe Marzy
- autostrada A4 Zgorzelec – Krzyżowa
- droga ekspresowa S8, węzeł Konotopa w Warszawie
- estakady bielańskie w Warszawie
- Drogowa Trasa Średnicowa w Katowicach
- Krakowski Szybki Tramwaj
- metro warszawskie
- tunel św. Rafała Kalinowskiego w Krakowie
- rondo Mogiłskie w Krakowie
- rondo i tunel gen. Ziętka w Katowicach
- parking podziemny na Groblach w Krakowie
- Stadion Narodowy w Warszawie
- Centrum Nauki Kopernik w Warszawie
- Świątynia Opatrzności Bożej w Warszawie
- kompleks Złote Tarasy w Warszawie
- zbiornik wodny Świnna Poręba
- Oczyszczalnia Ścieków Płaszów II w Krakowie
- Oczyszczalnia Ścieków „Czajka” w Warszawie
- układ przesyłowy ścieków z Warszawy lewobrzeżnej do oczyszczalni ścieków „Czajka” – etap I
- kolektor „E1” w Warszawie
- modernizacja lewobrzeżnej oczyszczalni ścieków w Poznaniu.

Uzupełnieniem, ale i urozmaiceniem tego przeglądu krajowych inwestycji były teksty poświęcone wyróżniającym się budowlom

Od 5 lat o inżynierii piszemy z pasją!

Pracuję ze słowem, żyję od słowa do słowa... Zawsze podkreślam, że „Na początku było słowo...”. Ale słowom nadaję nowe znaczenie, mając nadzieję, że przyczyniam się do wzbogacenia językowego obrazu świata. Jestem zwolenniczką budowania mostów – cenię je za ich funkcję praktyczną, podziwiam za estetykę. Sama też staram się je budować, ale w kontekście relacji międzyludzkich. Bo do każdego można dotrzeć, czasem tylko trzeba się przeprawić na „drugą stronę”, by zrozumieć innego człowieka, by się z nim porozumieć.

Bernarda Ambroża-UrbaneK

na świecie. I tak np. przybliżyliśmy historię mostów-symboli, jak Golden Gate czy most Vasco da Gamy, Millau Viaduct, nowych podziemnych obiektów, jak City-Tunnel Leipzig czy szwajcarski St. Gotthard Base Tunnel, a także imponujących inwestycji kubaturowych Wschodu, jak tzw. Wieża Dubaju czy chińskie drapacze chmur.

Najważniejsze wywiady

O obliczu każdej firmy i instytucji decyduje wiedza i osobowość jej szefów. Doceniając znaczenie tego faktu, w niemal każdym numerze zamieszczaliśmy wywiad z prezesem firmy sytuującej się w ścisłej czołówce spółek wykonawczych. W ten sposób u źródła uzyskiwaliśmy informacje o bieżących i planowanych kontraktach tej firmy, a pośrednio o kondycji całej branży budowlanej. Spośród wielu wywiadów, które bardzo sobie cenimy, jest przeprowadzony ze śp. Lechem Kaczyńskim, który wówczas był prezydentem Warszawy. Rozmawialiśmy m.in. z:

- Dariuszem Blocherem, prezesem zarządu firmy Budimex-Dromex SA
- Romanem Wieczorkiem, prezesem zarządu Skanska SA
- Jerzym Wiśniewskim, prezesem zarządu PBG SA
- Konradem Jaskółą, prezesem zarządu Polimeksu-Mostostalu SA
- Jerzym Werle, dyrektorem generalnym Warbudu SA
- Markiem Stefańskim, prezesem zarządu Przedsiębiorstwa Robót Inżynieryjnych Pol-Aqua SA
- Jarosławem Popiołkiem, prezesem zarządu Mostostalu Warszawa SA
- Piotrem Kledzikim, prezesem zarządu Bilfinger Berger Budownictwo SA



Dominik Jarząbek przy pracy nad składem „NBI” w naszej redakcji przy ul. Zakopiańskiej, kwiecień 2010

Jestem grafikiem komputerowym, detepowcem, ale też filmoznawcą oraz fotografem. Posiadam legitymację prasową „NBI” o numerze 007. To chyba nie przypadek, coś mnie łączy z firmą produkującą filmy o Jamesie Bondzie. Tym czymś jest nazwa – EON. Odczytuję ją jako wyraz nastawienia do życia i do pracy. Generalnie chodzi o to, że kompromisy są zbędne i albo się coś robi serio, albo wcale. Zwykłem parafrazować pewne przysłowia: „Albo sobie pościelisz, albo się nie wyśpisz”.

Dominik Jarząbek

- inż. Štefanem Kovalčíkiem, dyrektorem Doprastav a.s., oddział w Polsce
- Jackiem Kulickim, prezesem zarządu Przedsiębiorstwa Budowy Kopalń PeBeKa SA
- Andrzejem Pielaszkiwiczem dyrektorem naczelnym Amitech Poland Sp. z o.o.
- Arkadiuszem Bachanem, dyrektorem firmy Per Aarsleff Polska Sp. z o.o.
- Andrzejem Balcerkiem, prezesem zarządu Górażdże Cement SA, przewodniczącym Stowarzyszenia Producentów Cementu
- Zygmuntem Paterem, prezesem zarządu PRM „Mosty-Łódź” SA
- Jarosławem Nielipińskim, zastępcą dyrektora firmy Warbud SA Regionu Centrum
- Lechem Skomorowskim, dyrektorem naczelnym Hobas System Polska Sp. z o.o.
- Stephanem Wartmannem, dyrektorem zarządzającym firmy Fazter AG Geobrug Protection Systems
- Jarosławem Kanią, prezesem zarządu Górnośląskiego Przedsiębiorstwa Wodociągów SA w Katowicach
- Ryszardem Langerem, prezesem zarządu i dyrektorem naczelnym MPWiK SA w Krakowie, wiceprezesem Izby Gospodarczej „Wodociągi Polskie”
- Markiem Wagnerem, prezesem zarządu Miejskiego Przedsiębiorstwa Wodociągów i Kanalizacji w Lublinie Sp. z o.o.
- Karolem Beszterdą, kierownikiem Działu Inwestycji Aquanet SA
- Maksymilianem Klankiem, byłym prezesem zarządu Kompanii Węglowej SA
- Leonem Kurczabińskim, dyrektorem ds. Promocji i Analizy Rynków w Katowickim Holdingu Węglowym SA
- Zbigniewem Zarębskim, dyrektorem naczelnym Kopalni Soli „Wieliczka”
- Antonim Tokarczukiem, dyrektorem Izby Gospodarczej „Wodociągi Polskie”
- Rafałem Kaplerem, prezesem Narodowego Centrum Sportu
- Zbigniewem Kotlarkiem, prezesem zarządu Polskiego Kongresu Drogowego
- Lechem Witeckim, p.o. generalnego dyrektora dróg krajowych i autostrad
- prof. dr. hab. inż. Leszkiem Rafalskim dyrektorem naczelnym Instytutu Badawczego Dróg i Mostów w Warszawie
- prof. Janem Szyszko, ministrem środowiska
- Jerzym Polackim, ministrem transportu
- Piotrem Woźniakiem, ministrem gospodarki
- Andrzejem Trzósło, zastępcą dyrektora ds. technicznych Kopalni Soli „Wieliczka”
- prof. Jackiem Majchrowskim, prezydentem Krakowa
- Krzysztofem Adamczykiem, pełnomocnikiem prezydenta Krakowa ds. inwestycji strategicznych
- prof. Lechem Kaczyńskim, prezydentem Warszawy
- Piotrem Uszokiem, prezydentem Katowic
- prof. dr. hab. inż. Antonim Tajdusiem, rektorem Akademii Górniczo Hutniczej w Krakowie
- prof. dr. hab. inż. Stanisławem Stryczkiem, dziekanem Wydziału Wiertnictwa Nafty i Gazu AGH
- Stanisławem Drzewieckim, prezesem Izby Gospodarczej „Wodociągi Polskie”
- prof. dr. hab. inż. Andrzejem Kuliczkowskim oraz dr inż. Agatą Zwierzchowską z Polskiej Fundacji Technik Bezwykopowych
- prof. dr. hab. inż. Janem Biliszczukiem, kierownikiem Zakładu Mostów Instytutu Inżynierii Lądowej Politechniki Wrocławskiej

i współwłaścicielem Zespołu Badawczo-Projektowego „Mosty Wrocław” S.C.

- Jackiem Nalaskowskim i prof. Józefem Dziopakiem z Politechniki Rzeszowskiej.

Najważniejsze targi i konferencje

Puls branży najlepiej wyczuwalny jest na targach i konferencjach. Na najważniejszych imprezach targowych, z długą tradycją i odbywających się zwykle corocznie, „NBI” jest zawsze obecne. Zapraszaliśmy gości do naszego stoiska podczas takich imprez, jak:

- Międzynarodowe Targi Budownictwa Drogowego AUTO-STRADA-POLSKA, Targi Kielce Sp. z o.o.
 - Międzynarodowe Targi Maszyn Budowlanych i Pojazdów Specjalistycznych MASZBUD, Targi Kielce Sp. z o.o.
 - Międzynarodowe Targi Infrastruktury TRAFFIC-EXPO, Targi Kielce Sp. z o.o.
 - Technologia i Infrastruktura Lotnisk TIL, Targi Kielce Sp. z o.o.
 - Międzynarodowe Targi Ochrony Środowiska POLEKO, Międzynarodowe Targi Poznańskie Sp. z o.o.
 - Targi Urządzeń i Technologii Branży Wodociągowo-Kanalizacyjnej HYDROSILESIA, Expo Silesia
 - Targi INFRASTRUKTURA, Międzynarodowe Targi Polska Sp. z o.o.
 - Międzynarodowe Targi „Infrastruktura Wodno-Ściekowa”, Targi Kielce Sp. z o.o.
 - Targi Technologii, Produkcji i Wykorzystania Betonu ExpoBeton, Expo Silesia
 - Targi Maszyn Budowlanych, Urządzeń i Technologii dla Infrastruktury INFRA-Meeting, Expo Silesia
 - Międzynarodowe Targi Maszyn i Urządzeń dla Wodociągów i Kanalizacji WOD-KAN, Izba Gospodarcza „Wodociągi Polskie”
 - Targi GEOLOGIA GEO-EKO-TECH, Państwowy Instytut Geologiczny
 - Międzynarodowe Targi Budownictwa BUDMA, Międzynarodowe Targi Poznańskie Sp. z o.o.
 - Międzynarodowe Targi Maszyn Budowlanych i Drogowych, Pojazdów oraz Sprzętu Budowlanego Bumasz, Międzynarodowe Targi Poznańskie Sp. z o.o.
 - Międzynarodowe Targi Branży Wodno-Kanalizacyjnej WODOCIĄGI, Międzynarodowe Targi Poznańskie Sp. z o.o.
- „NBI” było patronem medialnym wielu konferencji. Zaproszono nas do objęcia patronatem takich imprez, jak m.in.:
- Gala „Pontifex Cracoviensis” w Krakowie, oddział Małopolski Związku Mostowców Rzeczypospolitej Polskiej
 - Przepusty i przejścia dla zwierząt w Infrastrukturze Komunikacyjnej, Święteczna Drogowo-Mostowa Żmigrodzka Sesja Naukowa, Infrastruktura Komunikacyjna Sp. z o.o.
 - Wrocławskie Dni Mostowe, Zakład Mostów, Instytut Inżynierii Lądowej, Politechnika Wrocławska
 - Podkarpackie spotkanie dyskusyjne, Zakład Dróg i Mostów, Wydział Budownictwa i Inżynierii Środowiska, Politechnika Rzeszowska
 - Budownictwo Podziemne, Akademia Górniczo-Hutnicza w Krakowie
 - INFRAEKO – Infrastruktura komunalna a rozwój zrównoważony terenów zurbanizowanych, Katedra Infrastruktury i Ekorozwoju, Wydział Budownictwa i Inżynierii Środowiska, Politechnika Rzeszowska
 - Konferencja Naukowo-Techniczna Awaryjne Budowlane, Wydział Budownictwa i Architektury, Zachodniopomorski Uniwersytet Technologiczny



Prof. Józef Dziopak, Mariusz Karpiński-Rzepa, Robert Walczak z firmy Amitech i Daniel Słyś podczas uroczystej gali na konferencji INFRAEKO 2009, 5 czerwca 2009

Praca jest moją pasją. Kiedy pracuję, widzę tylko cel, może nim być np. dotarcie na spotkanie, niezależnie od wydatkowanego czasu, dystansu do pokonania, męczącej komunikacji. Każdy kolejny numer pisma jest nowym wyzwaniem. Informacje muszą być obiektywne, wręcz intuicyjne w odbiorze. Ważny jest styl i jakość. Niczego nie robimy dwa razy tak samo. Uczymy się na błędach. Jesteśmy otwarci na „konstruktywną krytykę”. Ważny też jest język tekstów – zrozumiały, klarowny, poprawny. Nagrodą za ten wysiłek jest uznanie czytelników.

Mariusz Karpiński-Rzepa

- Zimowa Szkoła Mechaniki Górnotworu i Geoinżynierii, AGH Politechnika Wrocławska
 - Technologie bezwykopowe w Inżynierii Środowiska NO-DIG POLAND, Politechnika Świętokrzyska
 - Szkoła Geomechaniki, Politechnika Śląska w Gliwicach
- Ponadto bierzemy udział w konferencjach organizowanych przez Polski Kongres Drogowy w Warszawie, Stowarzyszenie Inżynierów i Techników Komunikacji RP oddział w Krakowie, Polski Komitet Geotechniki oraz Instytut Badawczy Dróg i Mostów w Warszawie.
- Pięć lat to wciąż dopiero początek. W planach mamy rozbudowę portalu, rozwój działalności wydawniczej, organizację konferencji. Będziemy zabiegać o nowych partnerów i pełniejszą współpracę z dotychczasowymi. Liczymy też na zwiększenie kręgu stałych autorów. Dostarczanie coraz ciekawszych tekstów traktujemy jako nasze zobowiązanie wobec czytelników w kolejnym pięcioleciu.



Dr Tadeusz C. Alberski z Departamentu Stanu Nowy Jork, Anna Karpińska-Rzepa i Lidia Pobidyńska na targach INFRASTRUKTURA 2007, 17 października 2007

Rozpoznawalność tytułu i szerokie grono czytelników – na tym najbardziej mi zależy jako osobie odpowiedzialnej za rozpowszechnianie czasopisma. Zadbaliśmy o to, aby nasze artykuły wyświetlały się jako pierwszy rekord w wyszukiwarkach internetowych. Taki drobiazg, ale jakże skuteczny.

Anna Karpińska-Rzepa

Nowoczesne Budownictwo Inżynieryjne

OGÓLNOPOLSKI MAGAZYN BRANŻOWY



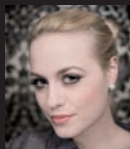
Wydawca:
Nowoczesne
Budownictwo
Inżynieryjne
Mariusz Karpiński-Rzepa

Redakcja:

Anna Karpińska-Rzepa (szef biura)
ul. Zakopiańska 9/101, 30-418 Kraków
tel.: 12 292 70 70, 12 295 08 51, fax: 12 292 70 80
redakcja@nbi.com.pl
www.budownictwoinzynieryjne.pl



Redaktor naczelny:
Mariusz Karpiński-Rzepa
mariusz.karpinski@nbi.com.pl



Redaktor wydania:
Lena Beldan
lena.beldan@nbi.com.pl



Dziennikarze:
Anna Biedrzycka
szef działu
anna.biedrzycka@nbi.com.pl



Bernarda Ambroża-Urbank
bernarda@nbi.com.pl

Małgorzata Piechota
Anna Siedlecka
Krzysztof Sikora
Kinga Wolska



Reklama i marketing:
Anna Karpińska-Rzepa
szef działu
tel.: 12 292 70 70, 12 784 08 60 77
fax: 12 292 70 80
anna.karpinska@nbi.com.pl



Lidia Pobidyńska
tel.: 666 83 40 87
lidia@nbi.com.pl



Studio graficzne i multimedia:
Dominik Jarząbek
szef działu
studio@kebodesign.pl
www.kebodesign.pl



Grafik:
Magdalena Jarząbek
m.jarzabek@nbi.com.pl



Internet:
Łukasz Jezierski
szef działu
portal@nbi.com.pl

Damian Karpiński

Prenumerata: Kolporter SA, Garmond Press
Sprzedaż: Salony EMPIK oraz redakcja
Dystrybucja: Teresa Siedlecka, Ararat Vision
prenumerata@nbi.com.pl
Druk: Pasaż Sp. z o.o.
Nakład: 7000 egzemplarzy
Projekt okładki: Dominik Jarząbek
Zdjęcia na okładce: MPWiK SA w Krakowie

R E K L A M A



HKL BAUMASCHINEN
Wynajem. Sprzedaż. Serwis.



Sprzedaż w Polsce maszyn marek



HKL Baumaschinen Polska Sp. z o.o.
ul. Szarych Szeregów 23
60-462 Poznań
tel. (61) 665 79 00
fax (61) 842 57 01
Adresy oddziałów na www.hkl.pl

Infolinia: 0 801 011 455
(opłata jak za jednostkę taryfikacyjną połączenia lokalnego)